

DOSSIER PREPARATOIRE AUX EPREUVES D'ADMISSION  
POUR LA SECTION DE CONSERVATION-RESTAURATION D'OEUVRES D'ART  
ESA SAINT LUC DE LIEGE

Bonjour,

Vous avez le souhait d'entreprendre des études de conservation-restauration d'œuvres d'art à l'ESA Saint Luc de Liège, bienvenue!

Ce dossier a pour but de vous présenter le pourquoi et le comment des deux journées consacrées aux épreuves d'admission qui vous seront proposées au début du mois de juillet.

Les objectifs principaux de ces épreuves sont de vous permettre de confirmer votre choix sur base d'éléments concrets, et de permettre aux enseignant-es de s'assurer que vous avez les capacités pour entreprendre cette formation.

Les épreuves comportent une partie pratique, liée au dessin et à la restauration, une partie rédactionnelle et se termine par un entretien individuel. Vous pouvez vous préparer à cet entretien en réfléchissant à votre motivation, aux raisons pour lesquelles vous souhaitez entamer cette formation, aux qualités dont vous disposez pour pratiquer ce métier. Les lectures et les sites de références listés dans ce document vous aideront dans cette réflexion. Il vous est également demandé de répondre à un questionnaire de culture générale et d'orientation, qui sera à remettre le matin du premier jour.

## Le métier de conservateur-restaurateur et conservatrice-restauratrice d'œuvres d'art

La tâche du conservateur-restaurateur ou de la conservatrice-restauratrice est de préserver l'intégrité esthétique et historique d'un bien culturel (du plus ancien au plus contemporain, du plus modeste au plus précieux), de le faire en accord avec les avancées scientifiques, techniques et technologiques de son temps, dans le respect de la déontologie de sa profession. Ses compétences théoriques et pratiques lui permettent de mettre au point des solutions pertinentes et innovantes.

Nous vous proposons de parcourir quelques sites de références en matière de conservation-restauration d'œuvres d'art, dans le but de vous montrer la réalité nationale et internationale de ce métier et éventuellement recueillir des idées, des questions, des remarques qui pourront vous aider à rédiger le texte personnel et nourrir l'entretien individuel à la fin des épreuves d'admission.

IRPA Institut Royal du patrimoine Artistique

<http://www.kikirpa.be/FR/>

ECCO Confédération européenne des organisations de conservateurs et de restaurateurs

<http://www.ecco-eu.org>

ENCoRE European Network for Conservation, Restoration, Education

<https://encore-edu.org/>

APROA Association professionnelles des Conservateurs-restaurateurs d'œuvres d'art

<https://aproa-brk.org/la-profession/>

De même, nous vous invitons à lire attentivement les articles suivants et à visionner le documentaire renseigné ci-dessous pour nourrir l'entretien individuel en fin d'épreuves d'admission.

Article de presse : "[Sauvé des eaux, le Bethéem verviétois entame sa résurrection](#)".

Régis BERTHOLON, [Documentation des valeurs culturelles, le rôle du conservateur-restaurateur, CRBC Cahier technique n°19.](#)

BERDUCOU Marie, [L'usure du temps, dans VEYSSEYRE Paul \(dir.\), L'usure du temps : la restauration des objets du patrimoine, Saint-Romain-en-Gal : Musée Archéologique, 1997, pp. 11-14.](#)

Le documentaire est accessible [ici](#). (Crédit : Xenius : Arte-tv)

## DEROULEMENT DES JOURNEES

---

### ◉ JOUR 1

- 9h30

Accueil dans la section

- 10h-11h

Exercice de dessin

Après l'épreuve de dessin, les autres épreuves sont organisées de façon simultanée pour permettre aux candidat-es de consacrer le temps nécessaire aux différentes épreuves.

- 11h-12h30 et 13h30-16h

- mise en situation restauration céramique
- mise en situation observation et rédaction
- présentation de travaux de 3<sup>e</sup> année et rédaction

- 16h-17h Tous les travaux sont évalués en fin de journée

### ◉ JOUR 2:

Rencontre individuelle (selon horaire communiqué le jour 1)

## ENONCE DES DIFFERENTS EXERCICES

---

Ci-dessous, vous trouverez les énoncés des différents exercices qui vous seront proposés lors des journées d'évaluation. Nous vous conseillons de vous entraîner à les réaliser.

Aucune connaissance préalable n'est requise pour la réussite de ces exercices.

Le matériel nécessaire pour chaque épreuve est mentionné pour chaque exercice.

## *Dictée dessinée*

Cet exercice a pour objectifs d'évaluer:

- la capacité de compréhension de consignes simples
- les notions de base de la géométrie (diagonales, spirales, etc.)
- la représentation de l'espace et des distances en 2D
- le soin et la précision
- les qualités d'observation et de représentation en 2D d'un objet simple.

Matériel et matériaux

Crayon graphite HB ou n°2, gomme, taille crayon, feuilles blanches A4, support rigide.

Deux exercices : une dictée dessinée et la représentation en 2D d'un objet simple

***Aucun matériel n'est requis pour l'épreuve d'admission, tout sera fourni le jour-même par l'ESA.***

### Objectif pédagogique

S'exercer au collage d'une céramique à pâte poreuse.

### Objectifs d'apprentissage

- Procéder à un montage à blanc sans altérer les tranches
- Assembler les tessons avec un adhésif adéquat
- Réaliser un collage serré, propre et sans ressaut
- Réintégrer tous les tessons composant l'objet

### Matériel et matériaux (pour s'exercer chez soi)

Poterie en terre cuite (pot de jardin « basique », environ 10cm de haut, cf. fig. 1), crayon, scalpel (ou cutter), pinceau en soie de porc ou vieille brosse à dents, pic à brochette en bois, colle PVAC (par exemple Pattex Profix®), bande adhésive (papier collant de type micropore 3M® ou Tesa®), carreau ou assiette émaillé(e) blanche et propre, bac de séchage (bassine ou boîte à chaussures remplie de riz ou de lentilles ... cru(es) !).

### Méthode

#### *Préparation de la poterie*

Mettre la poterie dans un sac en plastique fermé et la laisser tomber de pas trop haut ... Récupérer les tessons, jeter les poussières.

#### *Montage à blanc*

Cette étape est nécessaire pour connaître l'ordre d'assemblage le plus adapté, en assemblant les tessons entre eux de manière temporaire (sans colle).

Les tessons sont triés en fonction de leur morphologie (rassembler les tessons du bord, du corps, de la base ensemble...).

Ensuite, ils sont ordonnés à la manière d'un puzzle. Eventuellement, vous pouvez numéroter les tessons avec un crayon et/ou faire un croquis.

Les bandes adhésives sont collées sur le carrelage blanc ou l'assiette, puis découpées à l'aide d'un scalpel (ou cutter) de manière à constituer des rectangles d'environ 4 cm de long pour environ 1 cm de large.

Enfin, le montage à blanc proprement dit est réalisé : il s'agit de placer les rectangles de bande adhésive perpendiculairement aux lignes de cassures pour assembler les tessons cf. fig. 2.

Précautions :

- En testant les assemblages, il faut veiller à ne pas « user » les tranches des tessons (pas de frottement des tranches l'une contre l'autre).

Prêter attention à ne pas créer d'angle aigu/fermé, car cela pourrait rendre impossible la pose du tesson (d'où l'importance de l'étape du montage à blanc) cf. fig. 3.

## Collage

Les tranches sont délicatement dépoussiérées au pinceau ou à la brosse à dents, car la poussière pourrait nuire à un bon collage.

Des rectangles de bande adhésive sont à nouveau préparés (voir étape précédente).

En respectant l'ordre de collage précédemment établi, s'approprier à coller deux tessons jointifs l'un à l'autre. Un fin filet de colle est appliqué à l'aide d'un pic à brochette sur une des deux tranches, en essayant de ne pas créer de débordement de colle sur la surface de la poterie. Les tessons sont maintenus serrés l'un contre l'autre pendant plusieurs dizaines de secondes.

Les bandes adhésives sont appliquées perpendiculairement à la casse, avec un espacement régulier, des deux côtés (extérieur et intérieur du pot). Elles maintiendront l'assemblage jusqu'au séchage complet de la colle.

Laisser sécher dans le bac de séchage en positionnant la cassure parallèlement au plan de travail et en enfonçant légèrement le tesson dans le riz ou les lentilles.

S'il y a un surplus de colle, l'enlever au pic à brochette avant séchage complet de l'adhésif, sans abîmer la surface de la poterie.

Procéder de la même manière pour les autres tessons, en progressant petit à petit pour former des ensembles et finir par assembler le tout.

## Nettoyage et finitions

Les bandes adhésives sont enlevées après quelques heures afin de ne pas laisser de traces sur la surface de la poterie.



fig. 1 - pot de jardin « basique »

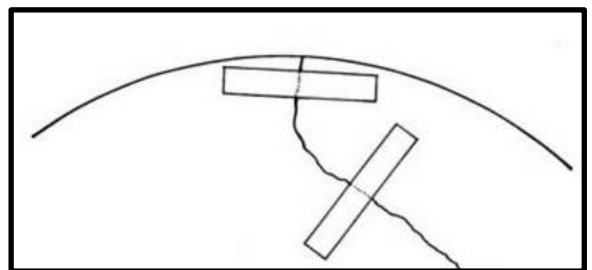


fig. 2 - façon de poser les rectangles de bande adhésive (d'après Susan Buys et Victoria Oakley, *Conservation and Restoration of Ceramics*)

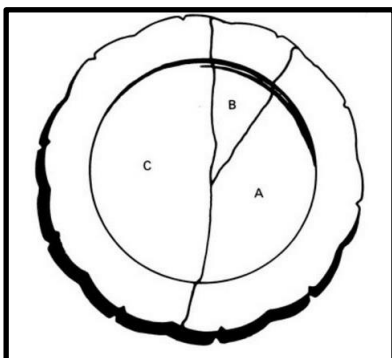


fig. 3 - exemple d'ordre d'assemblage : si on colle A et C d'abord, il sera impossible de placer B sans devoir forcer, ce qui poserait des risques pour l'objet tels que l'usure des tranches (image issue du manuel de Susan Buys et Victoria Oakley, *Conservation and Restoration of Ceramics*)

L'épreuve dure 60 minutes.

Observation et description de l'état et de la matérialité d'une œuvre : un tableau vous est présenté sur un chevalet. Vous pouvez l'approcher, tourner autour durant les 60 minutes. Certains termes ont leur importance (voir liste). Il vous est demandé d'utiliser ce lexique à bon escient. Le texte rédigé doit être concis, structuré et intelligible (pas une succession de mots décousus).

Pour réussir cette épreuve, il est conseillé de faire préalablement une recherche sur le sens de ces mots :

Cadre, châssis, montants, traverses, clés, clous, avers, revers, support toile, support bois, renfort, préparation, couche picturale, vernis, craquelures, écailles, lacune, déformations de planéité, déchirure, inscriptions, interventions antérieures, tâches, coulures, marques, retouches, décrassage, dévernissage.

Vous pouvez apporter vos notes avec vous lors de l'épreuve.