

ENONCE DES DIFFERENTS EXERCICES

Ci dessous, vous trouverez les énoncés des différents exercices qui vous seront proposés lors des journées d'évaluation. Vous pouvez vous entraîner à les réaliser si vous le désirez.

Aucune connaissance préalable n'est requise pour la réussite de ces exercices.

Le matériel nécessaire pour chaque épreuve est mentionné pour chaque exercice.

Dictée dessinée

Cet exercice a pour objectifs d'évaluer:

- la capacité de compréhension de consignes simples
- les notions de base de la géométrie (diagonales, spirales, etc.)
- la représentation de l'espace et des distances en 2D
- le soin et la précision
- les qualités d'observation et de représentation en 2D d'un objet simple.
- et de déceler d'éventuels troubles qui peuvent poser des problèmes lors de l'apprentissage tels que la dyslexie ou la dyspraxie.

Matériel et matériaux

Crayon graphite HB ou n°2, gomme, taille crayon, feuilles blanches A4, support rigide.

I/ Dictée dessinée

1. Dessinez un carré de 10 cm de côté.
2. Dans ce carré, en commençant par la gauche, tracez trois verticales espacées de 5 mm en allant de haut en bas du carré et avec un trait léger (valeur claire).
3. Parallèlement au côté supérieur du rectangle restant, tracez trois lignes horizontales moyennement foncées (valeur moyenne), en allant du côté gauche au côté droit du rectangle et espacées de 5mm.
4. Dans le carré restant, tracez une diagonale avec un trait foncé, en allant du coin inférieur gauche au coin supérieur droit.
5. Dans le triangle supérieur, dessinez, d'un trait léger, un cercle dont la circonférence doit toucher les trois côtés du triangle.
6. À l'intérieur du cercle, en partant du centre et rejoignant la circonférence, tracez légèrement une spirale.
7. Dans le triangle inférieur, dessinez un carré dont le coin supérieur gauche touche le milieu de la diagonale.
8. À l'intérieur du carré, allant du côté gauche au côté droit, et en commençant par le côté supérieur, dessinez des lignes horizontales de plus en plus espacées et de plus en plus foncées en allant vers le bas.

**MISE EN SITUATION, CERAMIQUE:
ASSEMBLAGE/COLLAGE D'UNE POTERIE DE JARDIN**

Objectif pédagogique

S'exercer au collage d'une céramique à pâte poreuse.

Objectifs d'apprentissage

- Procéder à un montage à blanc sans altérer les tranches
- Assembler les tessons avec un adhésif adéquat
- Réaliser un collage serré, propre et sans ressaut
- Réintégrer tous les tessons composant l'objet

Matériel et matériaux

Poterie en terre cuite (pot de jardin « basique », environ 10cm de haut, cf. **fig. 1**), crayon, scalpel (ou cutter), pinceau en soie de porc ou vieille brosse à dents, pic à brochette en bois, colle PVAC (par exemple Pattex Profix®), bande adhésive (papier collant de type micropore 3M® ou Tesa®), carreau ou assiette émaillé(e) blanche et propre, bac de séchage (bassine ou boîte à chaussures remplie de riz ou de lentilles ... cru(es) !).

Méthode

Préparation de la poterie

Mettre la poterie dans un sac en plastique fermé et la laisser tomber de pas trop haut ... Récupérer les tessons, jeter les poussières.

Montage à blanc

Cette étape est nécessaire pour connaître l'ordre d'assemblage le plus adapté, en assemblant les tessons entre eux de manière temporaire (sans colle).

Les tessons sont triés en fonction de leur morphologie (rassembler les tessons du bord, du corps, de la base ensemble...).

Ensuite, ils sont ordonnés à la manière d'un puzzle. Eventuellement, vous pouvez numéroter les tessons avec un crayon et/ou faire un croquis.

Les bandes adhésives sont collées sur le carrelage blanc ou l'assiette, puis découpées à l'aide d'un scalpel (ou cutter) de manière à constituer des rectangles d'environ 4 cm de long pour environ 1 cm de large.

Enfin, le montage à blanc proprement dit est réalisé : il s'agit de placer les rectangles de bande adhésive perpendiculairement aux lignes de cassures pour assembler les tessons cf. **fig. 2**.

Précautions :

- En testant les assemblages, il faut veiller à ne pas « user » les tranches des tessons (pas de frottement des tranches l'une contre l'autre).
- Prêter attention à ne pas créer d'angle aigu/fermé, car cela pourrait rendre impossible la pose du tesson (d'où l'importance de l'étape du montage à blanc) cf. **fig. 3**.

Collage

Les tranches sont délicatement dépolissées au pinceau ou à la brosse à dents, car la poussière pourrait nuire à un bon collage.

Des rectangles de bande adhésive sont à nouveau préparés (voir étape précédente).

En respectant l'ordre de collage précédemment établi, s'apprêter à coller deux tessons jointifs l'un à l'autre. Un fin filet de colle est appliqué à l'aide d'un pic à brochette sur une des deux tranches, en essayant de ne pas créer de débordement de colle sur la surface de la poterie. Les tessons sont maintenus serrés l'un contre l'autre pendant plusieurs dizaines de secondes.

Les bandes adhésives sont appliquées perpendiculairement à la casse, avec un espacement régulier, des deux côtés (extérieur et intérieur du pot). Elles maintiendront l'assemblage jusqu'au séchage complet de la colle.

Laisser sécher dans le bac de séchage en positionnant la cassure parallèlement au plan de travail et en enfonçant légèrement le tesson dans le riz ou les lentilles.

S'il y a un surplus de colle, l'enlever au pic à brochette avant séchage complet de l'adhésif, sans abîmer la surface de la poterie.

Procéder de la même manière pour les autres tessons, en progressant petit à petit pour former des ensembles et finir par assembler le tout.

Nettoyage et finitions

Les bandes adhésives sont enlevées après quelques heures afin de ne pas laisser de traces sur la surface de la poterie.



fig. 1 - pot de jardin « basique »

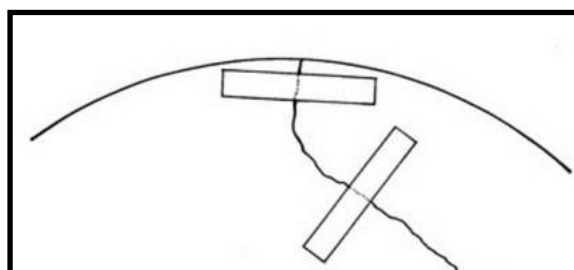


fig. 2 - façon de poser les rectangles de bande adhésive (d'après Susan Buys et Victoria Oakley, *Conservation and Restoration of Ceramics*)

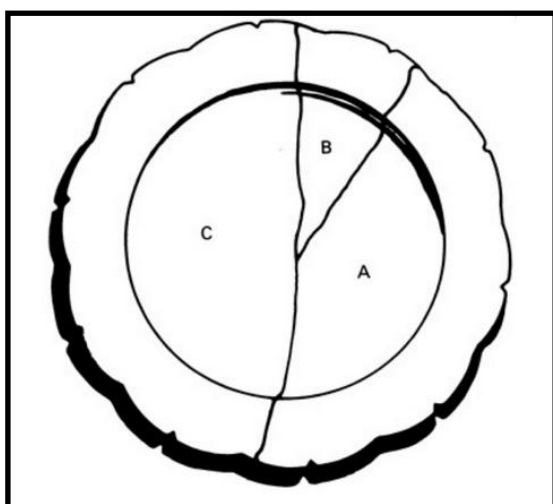


fig. 3 - exemple d'ordre d'assemblage : si on colle A et C d'abord, il sera impossible de placer B sans devoir forcer, ce qui poserait des risques pour l'objet tels que l'usure des tranches (image issue du manuel de Susan Buys et Victoria Oakley, *Conservation and Restoration of Ceramics*)

L'épreuve dure 90 minutes. Elle se déroulera en deux parties.

Première partie (30 minutes) :

Introduction théorique traitant de la démarche : « Comment aborder une œuvre ? »
Diverses informations générales seront dispensées sur les principales choses à observer et dans quel ordre organiser ces observations. L'observation vise l'objet matériel plutôt que ce qu'il représente (figuration, iconographie). Aucune notion d'histoire de l'art n'est requise pour la compréhension de cette théorie. Durant cette demi-heure, vous prenez des notes afin de ne pas oublier ou confondre les consignes ?

Deuxième partie (60 minutes) :

Observation individuelle : Un tableau vous est présenté sur un chevalet. Vous pouvez l'approcher, tourner autour durant les 60 minutes restantes. Vous mettez en application les consignes énoncées lors de l'exposé. Certains termes ont leur importance (voir liste). Il vous est demandé d'utiliser ce lexique à bon escient. Tous les termes ne sont pas nécessairement utiles à la rédaction. Le texte rédigé doit être concis, structuré et intelligible (pas une succession de mots décousus). Au terme des 60 minutes, les copies seront reprises sans délai.

Vous pouvez, par confort, si vous le souhaitez, faire préalablement une recherche sur le sens de ces mots et apporter avec vous vos notes lors de l'épreuve.

Lexique :

Cadre, assemblage, châssis, montants, traverses, clés, toile, clous, semences, avers, revers, support toile, support bois, renfort, restauration, préparation, couche picturale, vernis, craquelures, écailles, lacune, plis d'angles, déformations de planéité, déchirure, inscriptions, numéro d'inventaire, interventions antérieures, tâches, coulures, marques, retouches, dégrassement, dévernisage.

REDACTION D'UN TEXTE PERSONNEL

Sur base des lectures et de la consultation des sites qui vous ont été proposées, rédiger un texte personnel d'une page maximum sur le thème suivant:

« En quoi la conservation-restauration du patrimoine est-elle importante pour la société? Quelles sont les qualités dont vous disposez qui vous semblent nécessaire pour ce métier? »

Vous pouvez bien entendu préparer cette rédaction chez vous en rassemblant les idées que vous souhaitez développer.

Cet exercice a pour but de sonder votre connaissance du métier toujours dans l'idée de vérifier avec vous, en entretien, que vous êtes bien informés des réalités de la profession et que votre motivation est bien orientée.